



**DATI  
IN SIN  
TESI**

*Bilancio Sociale 2020*

## TENERE NELLO SGUARDO L'ALTRO...

Cari Soci,

Duemilaventi: un anno che non si dimenticherà.

È stato il nostro quarantesimo compleanno!

I compleanni si festeggiano perché sei contento di esistere, racconti la tua storia e condividi i sogni per il futuro. Così non è stato, ci siamo rinchiusi in noi stessi, concentrati a capire cosa stava succedendo dentro e intorno a noi con il diffondersi da febbraio della pandemia.

Se questo non bastasse avevamo vivo il risultato negativo del 2019 che ci ha costretti ad intraprendere azioni forti per ritornare ad un equilibrio economico-finanziario, condizione necessaria per garantire una continuità aziendale alla nostra cooperativa.

Un po' ci siamo riusciti.

Il risultato raggiunto, in questo anno così particolare, ricompensa i festeggiamenti lasciati da parte.

È stato esito di sacrifici, ma anche di tanto impegno e passione che ci ha permesso di proteggere noi e i beneficiari dal contagio e nello stesso tempo di mantenere la produzione delle prestazioni e relazioni educative e di cura nei servizi che gestiamo.

Quest'anno non siamo cresciuti, anzi il valore della produzione è sceso di qualche punto.

I servizi chiusi per effetto della pandemia all'inizio di marzo hanno riguardato i servizi svolti in ambito scolastico (Assistenza ad alunni disabili), i servizi semiresidenziali per anziani e disabili (Centri Diurni) e i servizi per la prima infanzia (Asili nido), per un totale di 152 unità di servizio.

La chiusura dei servizi e l'impossibilità di effettuare causa COVID nuovi inserimenti nei servizi residenziali (RSA, Comunità Alloggio sociosanitarie), hanno comportato un calo di fatturato a fine anno anche superiore alla differenza di ricavi tra il 2019 e il 2020. Infatti alcuni servizi si sono implementati e vi è stata l'attivazione di nuovi servizi riconducibili a bisogni derivanti dall'emergenza sanitaria.

I soci e dipendenti coinvolti nelle chiusure sono stati 821 che hanno avuto periodi in cassa integrazione COVID.

Le difficoltà sarebbero state ancora maggiori se non avessimo provveduto a dare a 125 soci, rimasti senza lavoro, un incarico, magari temporaneo, nei servizi aperti.

Oltre ad una riduzione di reddito, i nostri colleghi hanno avuto anche disagi relativamente ai pagamenti. Infatti non siamo riusciti ad anticipare ai soci e ai dipendenti gli importi di integrazione salariale per l'impossibilità di poter disporre della liquidità necessaria.

Abbiamo dedicato moltissime energie per proteggerci dal rischio di contagio.

Già a fine febbraio si è costituita l'unità di crisi Covid-19 che si è incontrata periodicamente in modalità a distanza con tutta la Direzione e tutti i Servizi. Centralmente ci siamo approvvigionati dei Dispositivi Medici/DPI e sanitari e abbiamo sempre garantito il fabbisogno a livello locale. Un costo aggiuntivo di oltre cinquecentomila euro, in parte rimborsati dalla Regione.

L'unità di crisi ha lavorato incessantemente per tutto il 2020 per tutti gli aspetti della gestione della pandemia per il supporto costante ai Preposti nei gruppi di lavoro nel fronteggiare e gestire l'Emergenza, ha garantito la costante tenuta sotto controllo degli aspetti legati alla Sorveglianza Sanitaria, in evoluzione con le disposizioni normative che sono state numerose e repentine per tutto l'anno in esame.

Ciò nonostante abbiamo toccato con mano la malattia.

Direttamente.

I beneficiari dei servizi contagiati sono stati 190, di cui 143 in 6 presidi solo nel mese di ottobre e novembre, su un totale di 562 utenti.

Rispetto ai soci e dipendenti, abbiamo registrato 62 contagiati (Infortunio COVID) su 1.813 addetti (3,41%) che hanno interessato 11 Unità di Servizio su 262 (4,19%).

... e indirettamente con amici e parenti che ci hanno lasciato.

Uno per tutti vorrei ricordarlo: Vincenzo Marrone, sacerdote e missionario salesiano, deceduto a novembre a Torino, ispiratore e sostenitore della costituzione della cooperativa quarant'anni fa.

Siamo nel 2021, oltre i quarant'anni.

Questi li abbiamo comunque compiuti e tra tutti i messaggi che sono arrivati al gioco *40 anni... è ora di* [instagram.com/cavaldocco](https://www.instagram.com/cavaldocco) sceglierei questo: *40 anni... è ora di* "non scoraggiarti. Gli anni non possono che renderti migliore." Un bel messaggio per ripartire dopo la pandemia.

Ma come?

"Tenere nello sguardo l'altro. È la prima forma di cura." *Martin Heidegger*

È questa la frase che abbiamo scelto pensando all'accoglienza di operatori, ospiti e famigliari a "Le corti" di Druento, il nuovo presidio sociosanitario per anziani che avvierà la propria attività nelle prossime settimane.

Vorremmo che fosse incisa in tutti gli atri dei nostri servizi e accompagni la nostra ripresa.

Tenere nello sguardo l'altro: i nostri colleghi di lavoro. Dobbiamo trovare in loro dei compagni di viaggio passeggeri e liberi, conferendo a loro ascolto e osservanza, discuterci ma per ritrovare un abbraccio d'esistenza.

Insomma non perderci mai di vista, farsi posto uno con l'altro, perché insieme e uniti possiamo dare senso e continuità al lavoro e all'impresa che abbiamo scelto.

Tenere nello sguardo l'altro: la persona di cui ci prendiamo carico e cura. È una come noi. Tenerla nello sguardo è prima di tutto farla esistere come persona, guardare il suo viso che mi parla, dice i suoi desideri, il suo dolore, le sue speranze, le paure. È la prima cosa da fare.

Solo così potremmo reciprocamente curarci.

*Paolo Petrucci*

# GESTIONE DI SERVIZI SOCIO SANITARI...

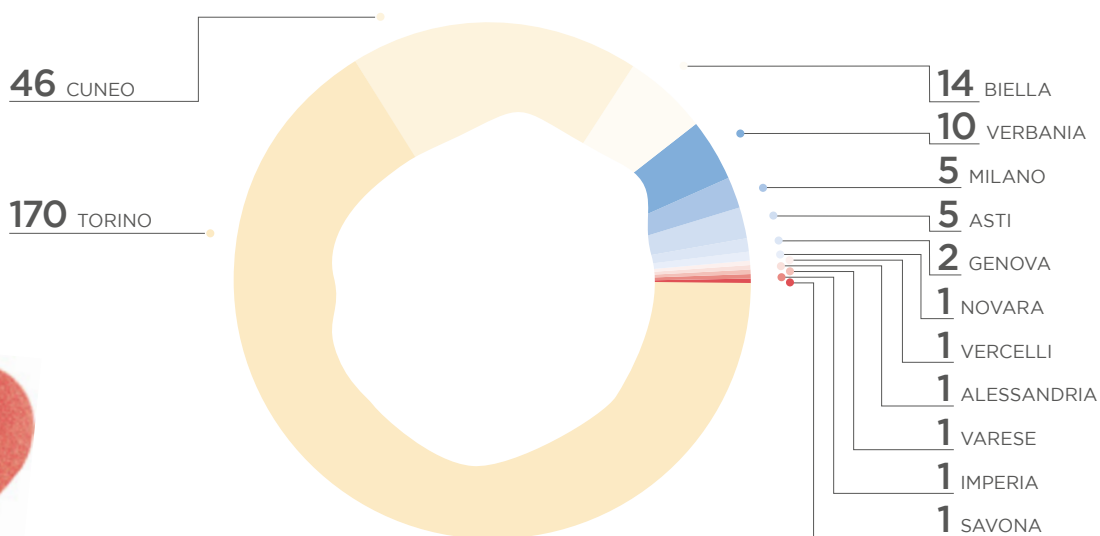
(art. 1 Legge 381/91)

## Quanti servizi gestiamo?

**262**

(258 nel 2019)

## Numero dei servizi gestiti per Provincia



## Per un valore complessivo?

**56.824.173,77 €**

(58.326.631,78 € nel 2019)

## Rivolti a? (Valori dell'attività caratteristica)

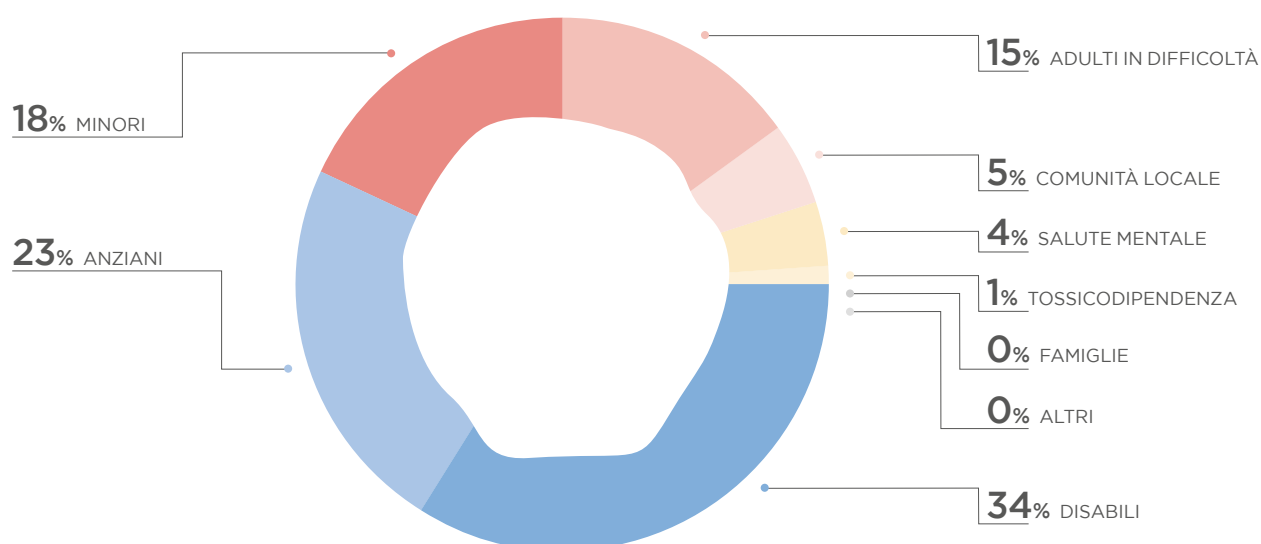
Tipologia di utenza	2018	2019	2020	variazione % dal 2019 al 2020	% per 2020 della singola tipologia di utenza sul totale attività caratteristica
Disabili	20.794.453,87	19.711.341,03	17.624.500,98	-10,59%	33,44%
Anziani	13.790.656,49	13.537.476,06	12.713.040,13	-5,47%	24,12%
Minori*	9.689.692,50	10.250.628,86	8.545.545,13	-17,35%	16,21%
Adulti In Difficoltà**	8.230.133,89	8.637.380,67	8.136.814,17	-5,80%	15,44%
Comunità Locale	3.095.246,94	2.664.956,95	2.500.366,96	-6,18%	4,74%
Salute Mentale	2.875.424,44	2.201.078,76	2.162.506,79	-1,75%	4,10%
Tossicodipendenza	517.095,06	513.604,13	578.482,67	12,63%	1,10%
Famiglie	147.861,41	127.005,24	435.599,30	242,98%	0,83%
Altro***	24.499,12	15.151,62	5.348,00	-64,7%	0,01%
<b>TOTALE</b>	<b>56.270.394,54</b>	<b>59.165.063,72</b>	<b>57.658.614,32</b>	<b>-2,55%</b>	<b>100%</b>

\*comprende servizi rivolti all'infanzia, a giovani e a giovani-adulti

\*\*comprende i migranti

\*\*\*comprende ricavi da soci per iniziative ludiche

## Tipologie di utenza: percentuale sul totale dei ricavi

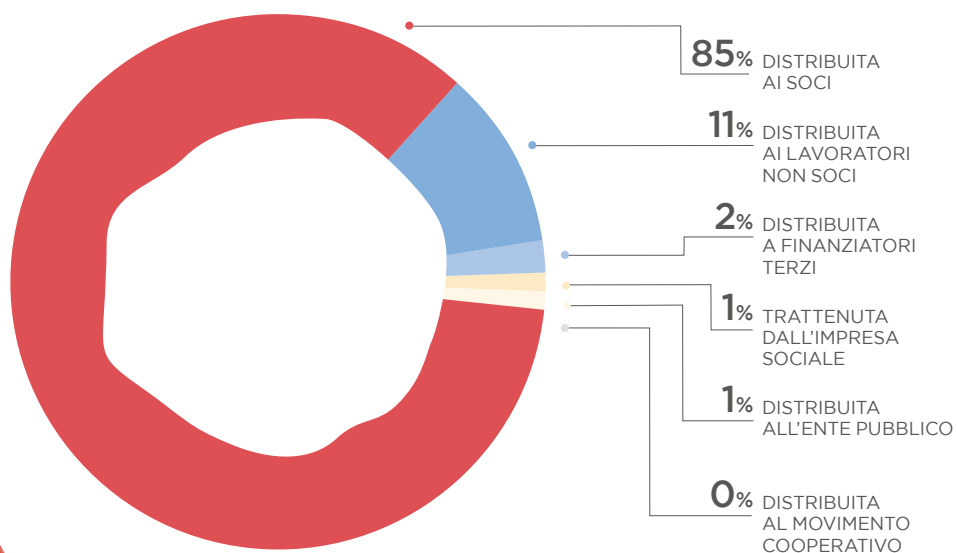


## Quanto spendiamo e come distribuiamo la ricchezza?

### Ricchezza distribuibile

Ricchezza distribuita ai soci	30.966.609,44
Ricchezza distribuita ai lavoratori non soci	3.984.341,40
Ricchezza distribuita al movimento cooperativo	54.249,26
Ricchezza distribuita a finanziatori terzi	825.754,25
Ricchezza distribuita all'ente pubblico	382.803,60
Ricchezza trattenuta dall'impresa sociale	137.392,90

### Distribuzione della ricchezza



## LE NOSTRE RICCHEZZE

### I soci

**2.023**  
(2.001 nel 2019)

2020	TOT	M	F
Soci ordinari, di cui	1.346	255	1.084
enti giuridici	7		
Soci finanziatori, di cui	87	38	39
enti giuridici	10		
Soci sovventori	121	42	79
Soci volontari	24	10	14
Soci speciali	445	61	384
<b>TOTALE</b>	<b>2.023</b>	<b>406</b>	<b>1.600</b>

### I talenti (i soci lavoratori)

**1.813**  
(1.831 nel 2019)

2020	TOT	M	F
Fattorino/autista/operaio	3	3	-
Addetto alla sorveglianza	6	6	-
Add. pulizie/cuoca/Istruttore nuoto	57	2	55
Adest/OSS/coord. adest/OTA	647	107	540
di cui Operat. Socio Assistenziali	138	14	124
Ass. alla prima infanzia	164	8	156
Mediatore culturale	6	2	4
Educatore	753	156	597
di cui Operat. Socio Educativo e altro	134	29	105
Assistente sociale	52	1	51
Infermiere	26	5	21
Logopedista/Fisioterapista	13	4	9
Impiegato amm.vo	55	17	38
di cui quadri o dirigenti	9	6	3
Psicologo	4	-	4
Animatore/op. di strada	27	5	22
<b>TOTALE</b>	<b>1.813</b>	<b>316</b>	<b>1.497</b>

### Il capitale sociale

**9.445.283 €**

(9.917.131 nel 2019: **-4,8%**)

### Le riserve

**7.207.241 €**

(9.304.241 nel 2019: **-22,5%**)

### Il prestito dei soci

**5.465.601 €**

(5.556.840 nel 2019: **-1,6%**)

## LO STATO ECONOMICO FINANZIARIO

### Dati da Conto Economico

	2019	2020
EBITDA margin	1%	8%
Risultato di esercizio	€ -2.170.468	€ +141.642
Profit margin	-4%	0.25%

### Dati da Stato Patrimoniale

	2019	2020
Totale immobilizzazioni nette	€ 40.058.455	€ 44.258.395
Disponibilità liquide	€ 10.204.837	€ 4.004.981
Patrimonio netto	€ 17.050.843	€ 16.794.167
Posizione Finanziaria Netta	€ 18.995.072	€ 26.118.170

### Dati da Rendiconto Finanziario

	2019	2020
Flusso di cassa da attività operativa	€ 549.018	€ 1.502.749
Flusso di cassa da attività di investimento	€ -9.390.159	€ -7.294.241
Flusso di cassa da attività di finanziamento	€ 5.921.497	€ -770.720
Flusso di cassa netto	€ -2.919.644	€ -6.562.212

### Indici di Bilancio

	2019	2020
ROE	-12.73%	0.84%
ROI	-1.55%	3.04%
ROS	-1.98%	4.03%
Rotazione del Capitale Investito	0.78x	0.75x
Leverage	3.08x	3.04x
Indice di copertura globale	1.04x	0.94x
Indice di disponibilit	1.05x	0.92x
DSCR	0.51x	1.51x

Il significato degli indici è presente all'interno della Relazione di Bilancio



# IL COVID-19

## Beneficiari

### L'impatto nei servizi

**190 ospiti positivi su 562 ospiti in carico nei servizi residenziali**

**15 presidi con ospiti positivi su 42 servizi residenziali**

(143 ospiti positivi - unicamente nei mesi di ottobre e novembre - in 6 presidi)

## Il lavoro

**821 soci lavoratori e dipendenti coinvolti nelle chiusure dei servizi che hanno usufruito del FIS**

### Infortuni da COVID-19

**Totale infortuni: 62 soci lavoratori su un totale di 1.813**

di cui 72% OSS, 14%, Infermieri, 5% Educatori in 11 servizi su 262

## La sicurezza

### Costituita una Unità di crisi

**composta da DL, RSSP, ATDS e Medico Competente**

La task force si è incontrata quotidianamente, a distanza, con tutta la Direzione e RSGA. Reperibilità continua dell'Addetto Tecnico di Direzione Sicurezza

### Documenti redatti dal Servizio Prevenzione e Protezione

**180**

### Per singole tipologie di ospiti positivi

Servizi residenziali	n° utenti positivi	n° utenti in carico
Disabili	22	177
Minori	9	49
Salute mentale	0	24
Tossicodip.	0	8
Anziani	140	212
Adulti in difficoltà	19	92
<b>TOTALE</b>	<b>190</b>	<b>562</b>

### Fondo di Integrazione Salariale (FIS)

n° complessivo lavoratori coinvolti dal FIS	n° lavoratori totalmente in FIS	n° lavoratori parzialmente in FIS
Marzo	40	781
Aprile	309	456
Maggio	192	585
Giugno	91	522
Luglio	19	181
Agosto	49	97
Settembre	14	123
Ottobre	12	99
Novembre	10	153
Dicembre	8	61

### Aumento costi per acquisto dei dispositivi individuali di protezione (DPI)

**751,58%**

pari a 480.995,69 €

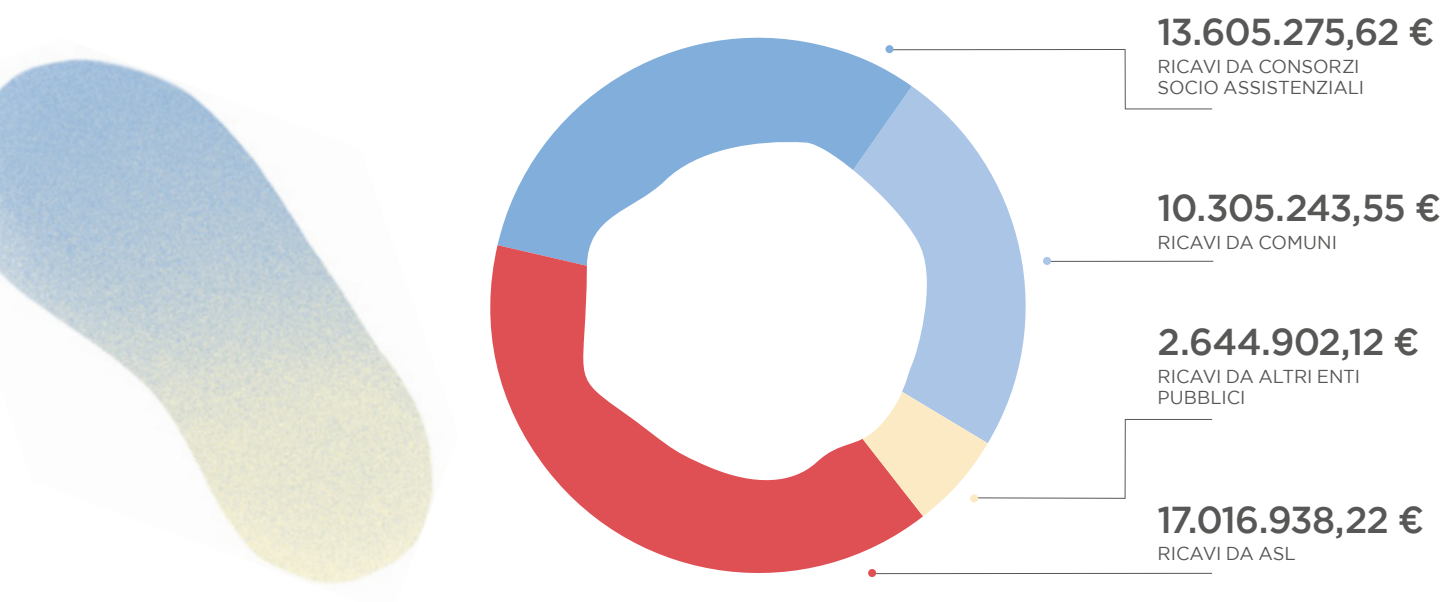
### Attivato lo Sportello di Ascolto Attivo contattato da 32 operatori

di cui 23 educatori e 9 OSS

## I COMMITTENTI

N° enti committenti **146**

### Composizione dei ricavi per tipologia di committenti



### I beneficiari

Utenti  
**21.040**

Destinatari  
**42.197**

Le comunità locali

**38**

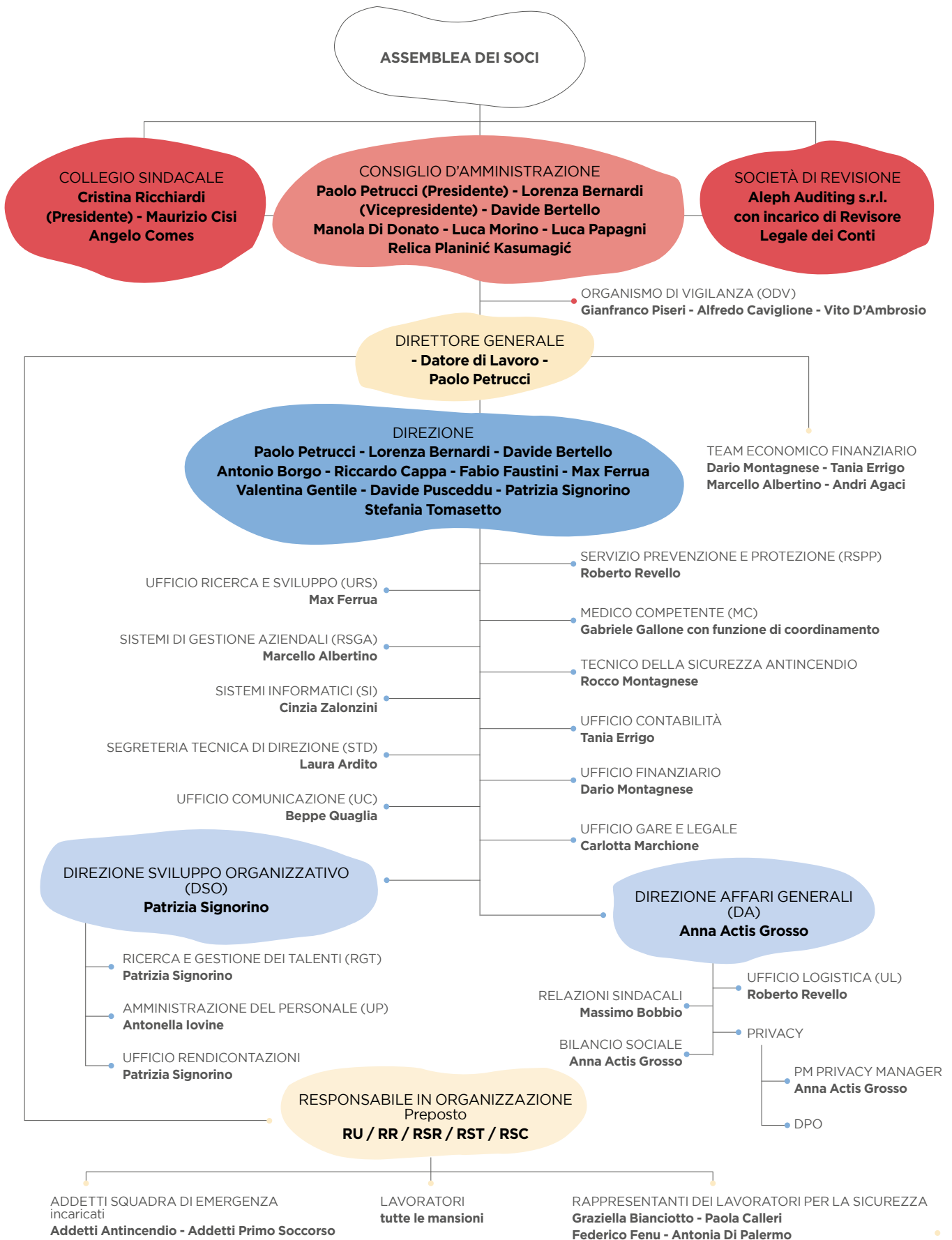
I fornitori e consulenti

**887**

Servizio Civile Volontario

**1**

# LA NOSTRA ORGANIZZAZIONE



# COOPERATIVA ANIMAZIONE VALDOCCO

## Consiglio di Amministrazione

Paolo Petrucci	Presidente
Lorenza Bernardi	Vice Presidente
Luca Morino	Amministratore
Luca Papagni	Amministratore
Davide Bertello	Amministratore
Manola Di Donato	Amministratore
Relica Planinić Kasumagić	Amministratore

## Redazione Bilancio Sociale

Anna Actis Grosso

## Comunicazione

Beppe Quaglia  
Elisa Profico

Progetto grafico Sunday

*Le illustrazioni che compaiono in questo volume sono state realizzate da Dada Goffredo per il calendario 2021 della Cooperativa Animazione Valdocco: "EROINE".*



**COOPERATIVA ANIMAZIONE VALDOCCO S.C.S. ONLUS**

Via Sondrio, 13

10144 Torino (TO)

tel. 011.4359601

[animazionevaldocco@animazionevaldocco.it](mailto:animazionevaldocco@animazionevaldocco.it)

[www.cav.lavaldocco.it](http://www.cav.lavaldocco.it)